

# América Precolombina

Síntesis histórica, antología y análisis de su arte plástico



César Sondereguer

Carlos Punta

nobuko

ÁREAS 1-2-3-4-5 Sinopsis

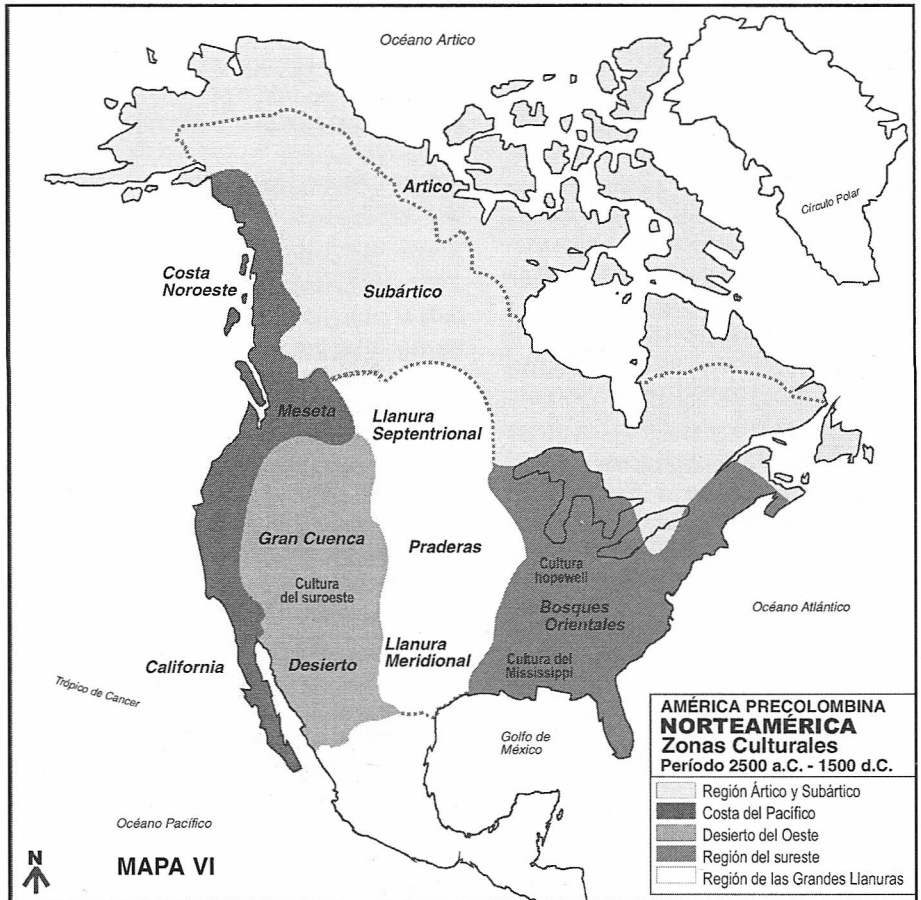
América del norte es un territorio muy extenso, con diversidad de climas, que determina variaciones importantes de su flora y fauna, por lo tanto se analizarán sus características generales de acuerdo con cinco grandes áreas culturales. Además, para comprender que tipo de modo de vida poseían los primeros habitantes de América del Norte debemos remitirnos a los grupos iniciales que penetraron en el continente desde el Estrecho de Bering en la época glacial, tiempo en que la geografía, flora y fauna fueron otras. Los estadios culturales son:

**Formación de Cazadores Inferiores 40000 - 13000 a.C.** Llamado también *Período Prepuntas de Proyectoil*, sigue siendo motivo de estudio y aún no existe consenso sobre el mismo entre los especialistas. Pertenecería al *Período Lítico Inferior* con origen en el *Paleolítico Asiático* conformado por grupos nómades con economía variada de recolección y caza incipiente.

Un complejo asignado a estos grupos es Old Crow en Yukón, con una antigüedad mayor a 26.000 años. Los grupos que se instalaron en esa región no dejaron puntas de proyectil, pero sí huesos de mamíferos rotos o trabajados. En el asentamiento de Meadowcroft Rockshelter, Pennsylvania, se halló una corteza tallada y carbonizada que, según el carbono 14, tenía más de 19.000 años. Su sociedad debió estar constituida por familias, no superiores al centenar de individuos. Poseían una limitada tecnología compuesta por material lítico: raspadores y lascas burdamente trabajadas.

**Formación de Cazadores Superiores 13000 - 8000 a.C.** Conocido también como *Cazadores del Paleolítico*, se caracterizaron por la caza mayor de la paleofauna, para la cual fabricaron raederas y puntas de proyectil lanceoladas, bifaciales delgadas y más chatas. El más antiguo de la tradición de América del Norte es el *Complejo Sandía*, 11000 a.C., fechado en Sandía Cave, Nuevo México, con puntas lanceoladas semifoláceas.

La otra tradición es la *Cultura de los Llanos* cuya subtradición más importantes la punta lanceolada y acanalada co-



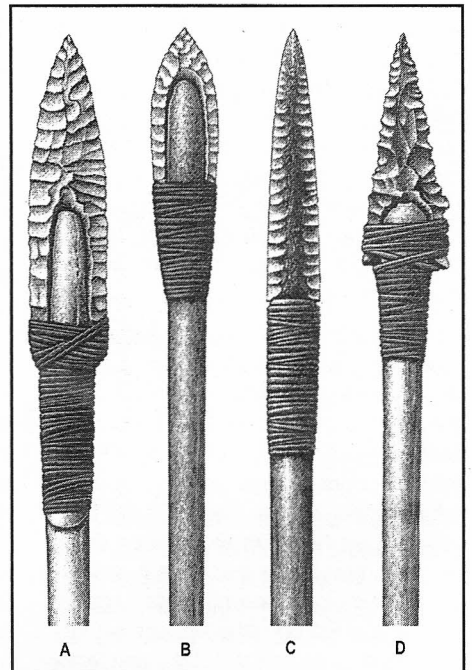
nocida como punta *Clovis*, 9000 a.C.

Con posterioridad, la *Cultura Folsom*, 8000 a.C., se caracterizó por una punta de proyectil similar a la *Clovis* pero más pequeña y ancha. En la última fase las puntas *Folsom* fueron remplazadas por otras correspondientes a cazadores superiores tardíos, entre las cuales están las de la *Cultura Plano*, 7000 a.C. Estos grupos introdujeron modificaciones importantes en sus herramientas como la incorporación de instrumentos específicos para molienda.

Se delimitan las cinco áreas de Norteamérica y las tradiciones más importantes.

9. Armas líticas

- A. Clovis.
- B. Folsom.
- C. Eden.
- D. Dalton.



**Área 1 Historia  
Región del Ártico y Subártico**

**El Ártico**

Cronológicamente, en esta región pueden distinguirse cinco periodos de los cuales el último, corresponde a la actual *Cultura esquimal*.

**Fase I ¿? - 5000 a.C.** Se supone que en este período comenzó la historia humana en América con inicio en fechas anteriores al 25000 a.C. Hasta ahora las evidencias más tempranas de esta región, son de algunos yacimientos de piedra asociados a la fauna moderna correspondiente al período comprendido entre el 9000 y el 6000 a.C. En las islas Aleutianas se utilizaron herramientas unifaciales para un posible aprovechamiento marino.

**Fase II 5000 - 2500 a.C.** Para el 4000 a.C. se adaptaron los cazadores costeros a los recursos marinos, en contraste con los cazadores mediterráneos. En el interior mantuvieron una adecuación variable a los recursos disponibles.

**Fase III 2500 - 800 a.C.** Este período marca el comienzo de la tradición esquimal que en varios lugares se extendió hasta el 800 a.C. La tradición aleutiana ya muestra claras diferencias con la arqueología ártica. En el norte de Alaska se desarrolló una cultura antecesora de la esquimal llamada *Tradición Ártica de Objetos Pequeños* que se difundió rápidamente por toda la zona costera del Ártico hasta Groenlandia.

**Fase IV 1600 a.C. - 100 d.C.** Con un posible inicio de cambio dado en el norte de Alaska hacia el 1600 a.C., se produjo la desaparición progresiva de los objetos de la fase anterior y una mayor explotación de los recursos marinos. En el Ártico oriental se desarrolló la *Cultura dorset* con la inclusión de algunos elementos de la *Cultura esquimal* histórica como cuchillos de nieve, pequeños patines, lámparas de piedra, kayacs y la explotación de mamíferos marinos.

**Fase V 100 - 1500 d.C.** Basada en la *Cultura Antigua del mar de Bering* evolucionó en dicha región la *Cultura thule* que, gracias a su supremacía técnica, se difundió rápidamente hacia el este y absorbió a *dorset*. Esto provocó que en poco tiempo, desde Alaska hasta Groenlandia, se hablaran variaciones de la misma lengua reemplazante de la *dorset*. Esta cultura permaneció hasta tiempos históricos y fueron denominados en forma genérica *esquimales*. De caracterís-

ticas nómades y sin instituciones sociales o clanes, su único vínculo de importancia era la familia y solo en verano se reunían en grupos mayores. Su economía fue la pesca y caza de mamíferos marinos. Debido a su constante movilización no realizaron grandes obras, pero fueron hábiles escultores de figurillas en piedra, marfil y hueso. Tuvieron escritura ideográfica e hicieron reproducciones cartográficas de sus territorios. Su concepción mítica animista, se expresó por prácticas mágicas, siendo *Slam-Jua* su deidad superior.

**El Subártico**

Comprende la región que está delimitada al norte por el río Yukon hasta Terranova y al sur por las fuentes del Mississippi, los Grandes Lagos y el río y golfo de San Lorenzo. Al sur de una franja de tundras, se extiende un cinturón de bosques de coníferas en donde abundaron los abedules y los renos. Fue ocupada por dos grandes grupos históricos: los *na-dene* al noroeste y los *algonquinos* al sureste. Ambos, modificaron sus hábitos de caza al adoptar la raqueta para la nieve.

**Grupos na-dene 200 - 1500 d.C.** Las tribus indias conocidas como de lengua *na-dene* o *atapascanos*, habitaron primitivamente el interior de Alaska, pero tempranamente extendieron sus moradas hasta el Río de la Paz y el Lago Atabasca. Esas tierras estaban ocupadas, obligando al retiro de los antepasados de los *algonquinos* que migraron hacia el este, y a los esquimales que se radicaron sobre las costas del norte.

Sus hábitos eran de cazadores-recolectores nómades, algunas de sus tribus septentrionales mantuvieron costumbres esquimales y otras de acuerdo al criterio noroccidental. Cazaban renos, alces y ciervos durante la primavera por medio de cercas y emboscadas. En el verano pescaban desde sus canoas con anzuelos, dardos y redes. Los *na-dene* reemplazaron los antiguos métodos de caza cuando introdujeron la raqueta, originaria del Asia septentrional. La misma les permitió penetrar en los bosques en época invernal para perseguir presas. Algunos grupos *na-dene* radicados en las zonas subárticas marginales, adoptaron las costumbres de sus vecinos esquimales y los de la costa noroccidental respectivamente.

Organizados en pequeñas bandas la unidad política importante fue la familia. Solamente con el objeto de organizar las grandes batidas de caza en primavera y otoño se reunían en entidades

mayores y elegían a un jefe común con gran experiencia en la caza. Cada núcleo familiar era conducido por un jefe tribal de gran prestigio y su designación tenía carácter hereditario. Creían en numerosos espíritus malignos del agua y de la tierra que respondían a *Menebus* y a un ente *Salvador*.

**Grupos algonquinos 200 - 1500 d.C.**

Radicados en las regiones circundantes a los Grandes Lagos, fueron cazadores y recolectores de hábitos nómades. La técnica de caza utilizada por los *na-dene* fue utilizada por los *algonquinos* para el ciervo y el alce que habitaban los bosques en pequeñas manadas. En los grupos vecinos a los Grandes Lagos, cosechaban un arroz silvestre que preparaban como tortilla y que fue de gran importancia en su economía, pues los vegetales eran codiciados en tiempos de escasez.

Disponían de botes de piel, cestería, hachas y cuchillos de piedra. Los que vivían al sur del Lago Superior utilizaron al cobre martillado para fabricar cuchillos, hachas y puntas de flechas.

Su constitución social no superó a la familia respondiendo igual que los *na-dene* a un jefe tribal hereditario. Tenían hábitos polígamos. La gravidez, el nacimiento, la pubertad y la muerte, propiciaban numerosas prácticas mágicas. El oso era muy respetado y su caza iba precedida de grandes ceremonias para conseguir la reconciliación del hombre con la naturaleza. Eran animistas y creían que cada ser poseía una energía latente que llamaban *Manitu*. Tal vez influenciados por grupos *siux*, realizaron dibujos en corteza de abedul con fines rituales mágicos, que parecieran tener un carácter semiótico.

**Área 2 Historia  
Costa del Pacífico**

Es una amplia región que presenta distintos climas y geografías, se han establecido tres subáreas.

**Costa Noroeste.** Sobre la costa del Pacífico, en un angosto litoral comprendido entre Alaska y el límite septentrional de California existen una serie de islas y fiordos con clima templado y gran riqueza marina. La cordillera paralela a la línea de costa produjo además un bosque lluvioso, abundante vegetación y frutos silvestres.

En esa región privilegiada se asentaron numerosas tribus que conformaron una cultura multiforme, identificadas genéricamente como *poblaciones marine-*

### Área 3 Historia Desierto del Oeste

En el Desierto del Oeste norteamericano se identifican subáreas como la gran cuenca y el desierto.

**La Gran Cuenca.** Es una región seca la mayor parte del año y las escasas lluvias que caen forman lagos y lagunas superficiales de corta duración. Los ríos que corren hacia el interior del territorio, desembocan en lagos estancos de agua salada en donde la misma se evapora.

Por ser un ámbito de recursos alimenticios muy escasos sólo se establecieron en ella grupos pequeños de cazadores-recolectores. Los grupos arcaicos ya estaban presentes en el 2500 a.C. y, las herramientas que dejaron en las cuevas de la región, eran puntas arrojadas, objetos de hueso, piedras de molienda, redes y cestos de fibra.

Por el 400 d.C. una escisión anasazi se estableció en Utah y desplazó o absorbió a gran parte de estos grupos nómades. Con la caída de la misma cerca del 1300 d.C., el territorio fue ocupado por *shoshoni*, *utes*, *paiutes* y otros grupos de lenguas *uto-aztecas*. De todos ellos, *shoshonis* fue el de mayor importancia. Su entorno era una zona de altiplanicie, con partes desérticas. Su economía básica apuntó al aprovechamiento intensivo de la vegetación, experimentando una mayor tendencia a la recolección de raíces además de la caza y pesca. Los jefes tenían gran autoridad y vivían en pequeños grupos que reclamaban territorios propios. Poseían una mitología donde el *Ser Supremo* era el creador y su contraparte la encarnaba el *Coyote*, causante de todos los males.

**Tradición del Desierto 7500 - 2000 a.C.** El árido Occidente norteamericano fue escenario evolutivo de esta Tradición. Corresponde a la adaptación de la economía de grupos cazadores-recolectores nómades, principalmente al consumo de semillas y vegetales silvestres complementada con la caza de pequeñas presas. Sus instrumentos incluían morteros, canastos, redes y puntas de proyectil. Eran grupos pequeños que se trasladaban cíclicamente, forma de vida que persistió hasta ser reemplazada por la Tradición del Suroeste.

**Tradición del Suroeste 2000 a.C - 1400 d.C.** Durante este período se desarrolló la tradición con grupos culturales como los *cesteros* o *cochice* y, algunos con costumbres de vida arcaicas, perduraron hasta el 1400 d.C. Sobre esta base,

ras. Quizás, debido a que vivieron en una zona muy rica se dieron las condiciones para que se forjara una cultura sedentaria de cazadores y pescadores, alcanzando un nivel alto. Ya en el 7700 a.C. toda la región había sido ocupada por grupos arcaicos que después del 3000 a.C. produjeron un desarrollo general con la explotación de moluscos que los llevó hacia el modelo cultural de los tiempos históricos. Desde el comienzo de nuestra era la base de su economía se sustentó en el forrajeo, recolección de mariscos y la caza de animales acuáticos y terrestres. A partir del 500 d.C. se observan pautas de estratificación social y acumulación de riquezas, mostrando una sociedad altamente clasista, compuesta por nobles, plebeyos y esclavos. Algunos grupos tribales hablaban la lengua *wakash*, pero existieron varias familias lingüísticas que sugieren un desarrollo independiente.

La economía de todos estos grupos se basó principalmente en la pesca de salmónidos y la caza en alta mar de mamíferos como lobos marinos, delfines y ballenas. Fueron excelentes talladores de madera y todo su ajuar lo realizaron con dicho material; más tarde agregaron el uso del cobre, hierro llegado del Pacífico, cestería y textiles como índice de nivel social.

Con una alta densidad demográfica, mantuvieron gran belicocidad con sus vecinos, por lo que emplazaron sus asentamientos en lugares protegidos como los riscos de la costa. Sus viviendas fueron construidas con madera y de grandes dimensiones. Fueron casas plurifamiliares en cuyo frente colocaron postes tallados: *totems*.

**Mesetas Septentrionales.** Región de altiplanicies, posee un clima húmedo, sistemas fluviales importantes y la particularidad que los afluentes de los ríos Columbia y Fraser con su salida al mar permiten la migración de los salmones. Esta característica brindó un excedente alimenticio que practicaron a la usanza costeña y permitió a las tribus de las mesetas completar su dieta. Esto los hizo diferenciarse prontamente de los grupos de la Gran Cuenca con los que sí compartieron el método de recolección de raíces. Pescadores y recolectores, su desarrollo estuvo influenciado en gran medida por la evolución de los grupos del subártico y, a su vez, formaron parte decisiva en la conformación de la cultura de la costa noroccidental.

Los grupos lingüísticos *salish* mantu-

vieron una forma de vida muy dependiente del río, manteniéndose al margen de los contactos con sus parientes de la costa noroeste y a diferencia de aquellos fueron más afectos a la talla de piedra que de la madera. Manufacturaron hojas talladas de pedernal u obsidiana, recipientes, mazas y canastas realizadas en cestería de hebra doble. Su sociedad se basó en clanes afianzados en el totemismo. Desde tiempos remotos habitaron en casas-pozo de grandes dimensiones. Algunos de sus asentamientos tienen origen entre el 4000 y 3000 a.C. y sus viviendas estuvieron ocupadas desde 2100 a.C. hasta la conquista.

**California.** El territorio cuyos límites semejan al actual estado de California, presenta zonas de marcada variación ambiental donde se encuentran tanto regiones con bosques tupidos, como semidesérticos o extensiones de vegetación baja y achaparrada. En este entorno, donde los recursos alimenticios son abundantes, se desarrollaron gran variedad de núcleos tribales que tuvieron diferencias en sus lenguas, tecnología, religión y organización social.

Para el 2000 a.C. comenzó la época arcaica caracterizada por la especialización de los grupos en la explotación de los recursos que abundaban en cada lugar; sean éstos la caza, pesca o recolección, simultáneamente a la práctica de un cultivo rudimentario.

California, fue un lugar de mucha inmigración, que llegó a albergar más de quinientas organizaciones tribales. Grupos de distintas procedencias que hablaban las lenguas *hoka* y *penuti* se radicaron, adaptaron y especializaron en microambientes distintos que perpetuaron un modo de vida arcaico. Hacia el 500 d.C., el medio les permitió tener excedentes en la producción y desarrollar modelos de almacenamiento, comercio y redistribución generadores de un tráfico que llegó a contar con una moneda para intercambio. A pesar de ser estables, ricas y alcanzar una alta densidad demográfica, no llegaron a tener formas políticas complejas y sus sociedades estuvieron basadas sólo en el parentesco. Los liderazgos fueron depositados en poder de jefes locales. Estaban encargados de dirigir la producción y la redistribución de bienes.

## NORTEAMÉRICA

hacia el 300 a.C., evolucionaron tres importantes culturas: *mogollón*, *anasazi* y *hohokam* --Mapa VII--. Se aclara que los límites no se dieron en forma simultánea y que cada cultura no se expandió en todas direcciones en el mismo momento.

**Cultura mogollón 300 - 1350 d.C.** Algunos arqueólogos sostienen que *mogollón* comienza en el 1000 a.C. sobre la base cultural de la *Tradición del Desierto* dado por *cochise*, que en el 2000 a.C. ya cosechaban un tipo de maíz primitivo. Lo cierto es que la transición de una sociedad arcaica a otra de agricultores sedentarios con cerámica introducida desde el sur, se completó alrededor del 300 a.C. Su principal fuente alimenticia provino de la domesticación y cultivo de especies como: yuca, cactus, maíz, girasol, hierbas y nueces.

Similar a su contemporánea *anasazi*, la evolución de la *Cultura mogollón* tuvo cuatro fases. En un primer momento, sus asentamientos tuvieron gran número de casas-pozo pequeñas. A partir de 1000 d.C., comenzaron a construir las sobre el nivel del suelo y, por influencia *anasazi*, incluyeron los complejos ceremoniales y, en algunos casos, residencias de varones conocidas como *kivas*.

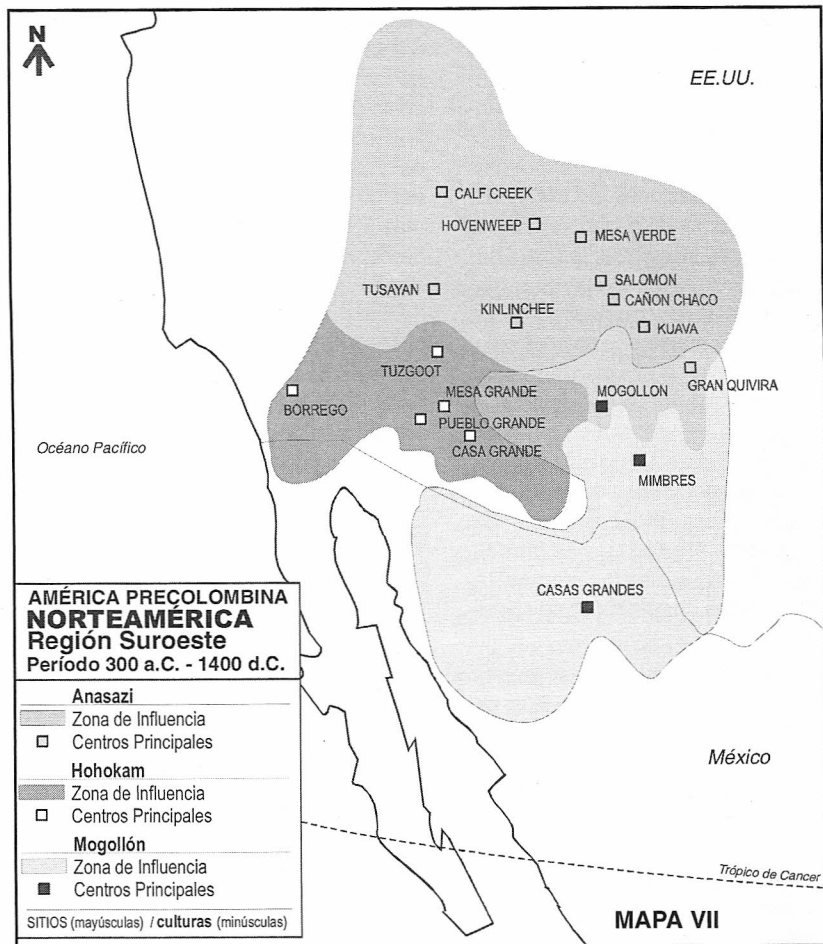
Crearon varios tipos de joyas: brazaletes de concha, pendientes de madera, abalorios tubulares de hueso; herramientas: metates, morteros, trampas, arcos y flechas; fabricaron textiles, cestos, cerámica como espátulas, tablillas, flautas y pipas.

En el valle del río Mimbres se desarrolló una subtradición con factura de excelente cerámica. En poblados de Casas Grandes y Chihuahua se dieron grandes asentamientos. Hacia el 1100 d.C. comenzó su decadencia, quizás por las mismas causas que el resto del suroeste colapsó definitivamente para 1350 d.C.

### Cultura anasazi 185 a.C. - 1300 d.C.

A partir del 185 a.C. sobre la base cultural de *cesteros*, pueblos de la *Tradición del Desierto*, evolucionó *anasazi*. Fue su epicentro la región de las *Cuatro Esquinas*, formada por Arizona, Utah, Colorado y Nuevo México. En su desarrollo se establecieron ocho fases: las tres primeras pertenecen a la evolución de *cesteros* hasta el 750 d.C., y las siguientes a la *Cultura pueblo*.

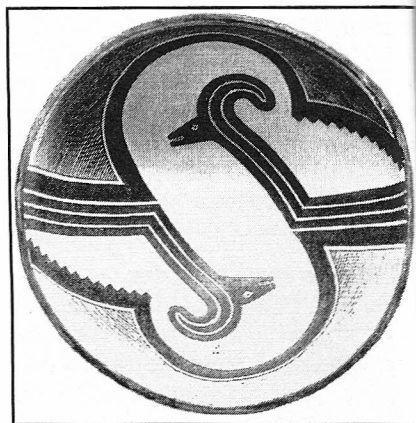
Sus primeras viviendas fueron casas-pozo superficiales y simple estructura. Luego las construyeron con el pozo más profundo y un hueco en su techo que hacía las veces de chimenea y entrada. Dentro de las habitaciones cavaron un hoyo central: el *sipapu* que simbolizaba el lugar por donde los hombres *habían emergido* des-



### Abreviaturas de la clasificación cerámica

<b>Gén.</b> Género	<b>S Gén.</b> Sub Género
<b>Con ce.</b> Concepción cerámico	
<b>Con im.</b> Concepción imagen	
<b>Mo Es.</b> Modo Estético	
<b>Est mor.</b> Estilo morfológico	
<b>Es im.</b> Estilo imagen	<b>Mat.</b> Material
<b>Téc re.</b> Técnica realizativa	
<b>Téc im.</b> Técnica imagen	<b>Crí.</b> Crítica

de el mundo interior. Esta modalidad dió origen a las *kivas* ceremoniales. Posteriormente, construyeron edificios con piedras y sobre el nivel del suelo. Para el 700 d.C. en Mesa Verde y Cliff Palace construyeron viviendas dentro de cavernas naturales al borde de precipicios. Dicha expansión alcanzó su máxima dimensión en el año 1100 d.C. y muestra a los *anasazi* con gran conocimiento sobre los períodos solares de solsticios y equinoccios, urbanizaciones de grandes poblados de piedra de varios pisos, acequias de riego y manufactura de vasijas cerámicas. Pueblo Bonito y Chetro Kettle son dos de los más importantes urbanismos de este período, con más de 125 asentamientos distribuidos a



10. Plato Cultura mimbres

**Gén.** Cerámica. - **S Gén.** Vasija.  
**Con ce.** Ceremonial. - **Con im.** Mítico-religiosa.  
**Mo Es.** Intimista. - **Es mor.** Concreto.  
**Es im.** Abs: Geo. - **Mat.** Arcilla. - **Téc re.** Modelado. - **Téc im.** Dibujado / Pincel / Engobe.  
**Des.** Plato ceremonial funerario con un dibujo abstracto de dos antílopes sobre fondo blanco, composítivamente centrípeto, estructurando una cruz.

**Abreviaturas**

**de la clasificación arquitectónica**

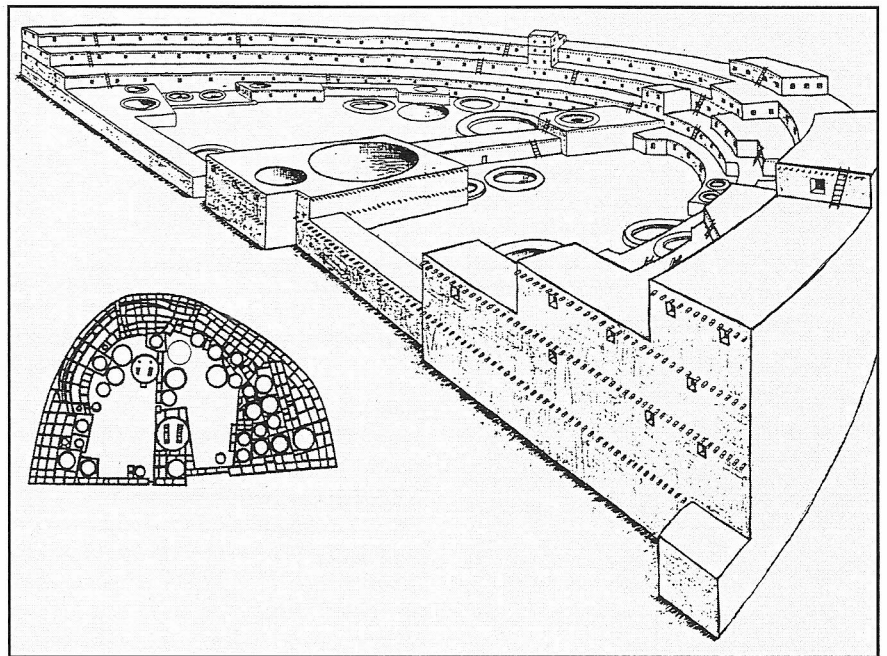
**Cul.** Cultura    **Cla.** Clasificación  
**Con.** Concepción    **S Gén.** Sub Género  
**Mo Es.** Modo Estético  
**Est.** Estilo morfológico    **Pur.** Purista  
**Bar.** Barroco    **Híb.** Híbrido  
**Si Con.** Sistema constructivo  
**Ti Ur.** Tipo de urbanismo    **Ti Ob.** Tipo de obra  
**Ti. Co.** Tipo constructivo  
**Mat.** Material    **Téc.** Técnica.  
**Des.** Descripción    **Crí.** Crítica

lo largo de la cuenca del río San Juan en el Cañón Chaco. Formaron un verdadero sistema económico, con cerámica y observación astronómica, 950-1200 d.C. Pueblo Bonito posee unas 800 habitaciones y 25 kivas, los ámbitos circulares para el culto. Todos los asentamientos fueron provistos de residencias, almacenes, recintos ceremoniales, edificios públicos y estuvieron comunicados por más de 400 km de red caminera. Aún no está bien aclarado si Cañón Chaco fue un centro de culto y comerció con ciudades independientes anexadas al sistema, o si las mismas fueron colonias establecidas para dar salida al aumento demográfico.

Alrededor de 1200 d.C. se produjo un cambio climático: en toda la región se registró una merma en las ya escasas precipitaciones. Este fenómeno, quebró un ecosistema de por sí frágil y la incursión de tribus *navaho* y *apache*, son las posibles causas que llevaron al abandono de poblados de la cuenca del río San Juan. No se conoce el destino de los *anasazi*, pero años más tarde en la región de los ríos Little Colorado y Grande produjo una nueva etapa de construcción de grandes poblados, a veces combinados con cuevas como en la meseta de Pajaritos, Nuevo México, que perduraron hasta la llegada europea.

**Cultura hohokam 100 a.C. - 1450 d.C.**

En las tierras desérticas de los valles del río Gila, Arizona, en un área restringida y cercana a las otras dos tradiciones, evolucionó la *Cultura hohokam* sobre la base de la arcaica *Cultura cochise*. Se supone que sus comienzos coincidieron con el principio de la era cristiana. Glawdin y Haury (1937) subdividen su duración en cuatro períodos de los cuales el de mayor desarrollo es el último, conocido como Clásico. Esta cultura fue regional, desarrollándose *in situ* en base a vinculaciones comerciales y rituales con las culturas mexicanas. Implementaron una agricultura



**11. Pueblo Bonito Cultura anasazi**

**Cla. / Gén.** Arquitectura / Urbanismo.  
**Con.** Simbólica / Ceremonial / Pragmática / Funcional. - **S Gén.** Religioso-ceremonial / Civil / Astronómica. - **Mo Es.** Híbrido.  
**Est.** Híbrido. - **Si Con.** Murario.  
**Ti Ur.** Centro de culto / Pueblo / Observatorio.  
**Ti Ob.** Casa, kiva, templo, palacio, patio, plaza, portal, tumba. - **Ti Con.** Escalera, muro, techo, vano, ventana, viga. - **Mat.** Adobe / Piedra / Madera. - **Téc.** Mampostería / barro / Bloque canteado.

del desierto que les proporcionó dos cosechas anuales, para lo cual construyeron canales de riego que transportaba el agua desde las montañas. Posiblemente, debido a las frecuentes relaciones que tuvieron con las culturas meridionales, practicaron la astronomía, fabricaron cerámica y brazaletes de concha, trabajaron la piedra, la turquesa y el cobre.

A partir del 600 d.C. construyeron plazas con plataformas de 1 m de alto por 30 m de largo que muestran influencia mexicana. Sus viviendas fueron casas-pozo con recintos rectangulares construidos con adobes, alcanzando en Casas Grandes los cuatro pisos de altura.

La merma de las cosechas y las frecuentes incursiones de las tribus *apaches* provocaron su colapso por el 1450 d.C. Los pobladores abandonaron sus asentamientos y se agruparon en pequeñas poblaciones dispersas.

**Des.** Un racional urbanismo de intimista diseño proyectado con originales tipos de viviendas. Se cree que fue habitado como pueblo y centro de culto por unas 1.200 personas. Las habitaciones redondas son kivas, lugares religiosos para reuniones y cultos por parte de los hombres. También, la kiva principal se supone observatorio astronómico.

*Para el análisis plástico ver Sistema de análisis estético, Pág. 175.*

**Tribus Históricas 1500 - 1700 d.C.**

Los primeros europeos que llegaron a estos territorios, lo hicieron por el 1540 d.C., encontrando cerca de 20.000 habitantes diseminados en 70 poblados. Sus nativos se denominan en forma genérica *indios pueblo*, debido a la característica de sus asentamientos. Su fuente alimenticia principal era un tipo de maíz adaptado a la semiaridez del territorio, al que complementaron con la caza. Mantenían una organización social de clanes matrilineales, y a la aldea como unidad política superior. Al mando: un *gobernador* para las funciones administrativas; un *jefe de guerra* encargado de trabajos públicos y conflictos bélicos y un séquito de sacerdotes cuya misión era propiciar la lluvia.

De los grupos *pueblo* actuales, los *tanos* y *keres* descienden de *anasazi*; los *hopis* de una rama *shoshoni*; los *zuñis* se supone de la tradición *mogollón*, presumiéndose que quienes actualmente habitan la región de Sonora: tribus *pima*, *papago* y *tarahumara* son los herederos de la tradición *hohokam*.

Área 4 Historia  
Región del Sureste

También denominada *Bosques Orientales*, presenta una dilatada extensión. Comprende los Grandes Lagos, las altas tierras onduladas de los montes Apalaches y las llanuras de los ríos. Con flora y fauna variada presentó para la caza de los nativos variedad de animales como ciervos, mapaches y ardillas, buena pesca y semillas comestibles como el quenopodium.

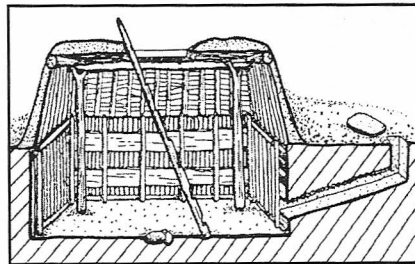
**Tradicción de Caza de Grandes Animales 13000 - 8000 a.C.** Este período en el cual se desarrollaron los grupos de cazadores-recolectores es también conocido como *Etapa Lítica* o de *Cazadores Superiores* y transcurrió desde el 13000 hasta el 8000 a.C. Al igual que en el resto de Norteamérica, prevalecieron las bandas nómades.

**Tradicción de las Tierras Boscosas Orientales 7500 - 2000 a.C.** Contemporánea a la *Tradicción del Desierto*, el origen de esta economía fue la *Tradicción de los Cazadores Superiores*, que tuvo entre el 8000 y 5000 a.C. una adaptación a las actividades de caza, pesca y recolección en los bosques templados. Se agruparon en grandes campamentos semipermanentes para el aprovechamiento de los recursos estacionales: semillas, moluscos, ciervos y mapaches. Sus herramientas fueron recipientes líticos, puntas de proyectiles, hachas de piedra pulida y propulsores.

**Tradicción del Sureste 2000 a.C - 1500 d.C.** Hacia el 2000 a.C. la alfarería marca su nacimiento. En la *Región del Sureste* norteamericano existió un mosaico de culturas autónomas conocidas como *Constructores de Montículos*. Se distinguen dos fases de distintas tradiciones distanciadas en tiempo y espacio.

**Cultura adena-hopewell 700 a.C. - 400 d.C.** Se estima que por el 700 a.C. y aún antes se estableció en el valle del río Ohio la *Cultura adena*, antecesora de *hopewell*. Con más de 200 asentamientos, basó su economía en la recolección y caza pero, simultáneamente, comenzó rudimentariamente el cultivo de plantas nativas. Desde sus comienzos se mostró como una sociedad estratificada que construyó túmulos, fabricó alfarería, trabajó el cobre para objetos suntuarios y practicó el comercio de larga distancia del que obtuvo materias primas.

Alrededor del 300 a.C., otros grupos que presentaban diferencias sociales y lingüísticas, también se establecieron en al-



12. Modelo de casa-pozo

La entrada por el techo servía de chimenea.

deas permanentes en el sur de Ohio y el río Scioto. Conocidos como la *Cultura hopewell*, heredó todos los rasgos de *adena* a los que le agregó una mayor complejidad y difusión, provocando una expansión ideológica y alcanzando una estructura social altamente centralizada. Erigieron más de 10.000 túmulos de tierra con formas rectangulares, hexagonales o circulares y grandes dimensiones, de unos 30 m de largo por 12 m de alto. Salvo algunos de ellos, al parecer monumentos sagrados, como el *Serpent Mound* de Ohio de 400 m de largo, el resto tuvo carácter funerario, pues los levantaron sobre tumbas de personajes de alto rango. Los individuos de menor nivel social eran enterrados en la periferia del sepulcro principal o en el montículo mismo. Sus ajuares funerarios muestran gran variedad y buena calidad, donde no faltan colgantes, collares, pipas, instrumentos, pectorales y cerámica entre otros elementos.

*Hopewell* extendió sus contactos comerciales e importó materiales exóticos de regiones muy distantes como Dakota o Wyoming, donde obtuvieron cuarzo y obsidiana. Con los mismos, manufacturaron innumerables objetos suntuarios de calidad, trabajando las pepitas de oro, la plata, el hierro meteórico, la mica y la obsidiana.

Hacia el 300 d.C. se observa el decaimiento de esta cultura; para el 400 d.C. vio fracturada su red comercial y si bien algunos grupos en Wisconsin, Iowa y Minnesota se mantuvieron por un tiempo más, el sistema colapsó. Tal vez los cambios climáticos o el advenimiento de un sistema de agricultura intensivo causó su final.

**Cultura Mississippica 800 - 1500 d.C.** Luego de un paréntesis de 400 años, en que las tradiciones locales continuaron su desarrollo, hacia el 800 d.C. se impuso un cambio cultural, que tuvo su origen en los territorios de Tennessee, Georgia y los valles del río Mississippi. El

primer signo de cambios importantes en la forma de vida de la población se produjo en la zona de San Luis con un tipo de maíz primitivo importado desde la región mesoamericana.

Esta cultura, si bien no abandonó la caza por completo practicó una agricultura intensa, con nuevas especies de maíz, porotos y calabazas, sin llegar a construir sistemas de irrigación artificial, lo que los obligó a luchar por la obtención de tierras aluviales. La transición de la antigua sociedad de cazadores-recolectores a una de agricultores produjo que las viejas pautas de integración que durante siglos mantuvieron con la naturaleza se rompieran, provocando cambios irreversibles. Abandonaron las riberas de los ríos y se asentaron en las llanuras donde plantaron maíz.

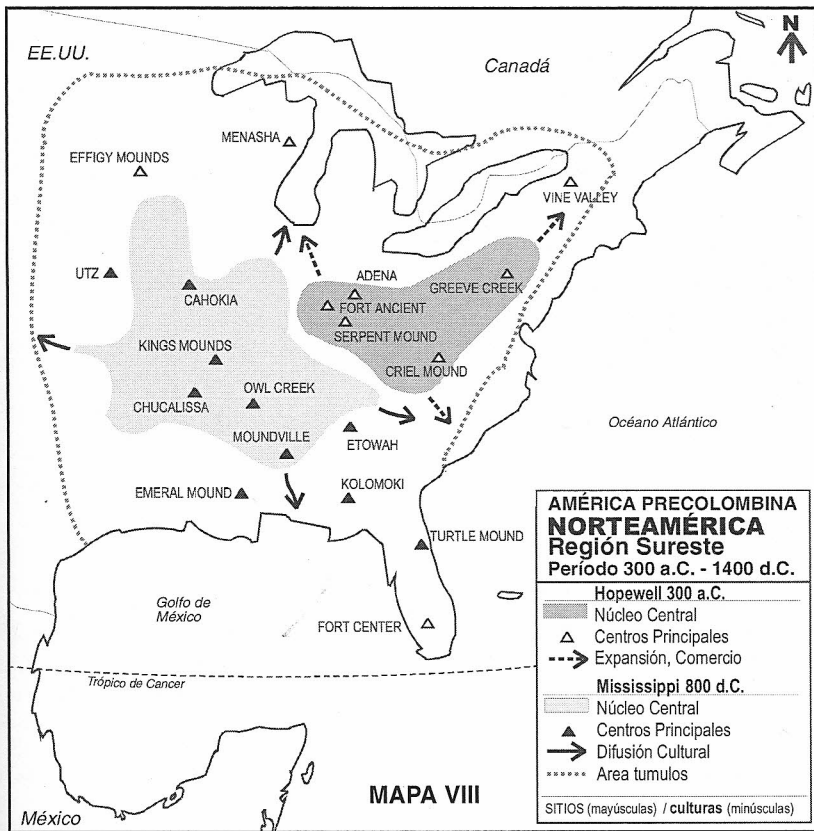
El cambio no fue sencillo. Soportaron enfermedades como la tuberculosis y hacia el 900 d.C. se nota que sus energías fueron consumidas en dicha adaptación ya que desaparecieron las obras *hopewell* y comienzan la construcción de túmulos de mayor tamaño. Una nueva economía de vida generó un incremento de proteínas que posibilitó abastecer a poblaciones mucho más densas que en el período anterior lo que provocó la expansión del nuevo sistema sobre el viejo. En este caso, parece responder a la conquista de tierras de buena calidad para los cultivos.

En sus asentamientos de mayores dimensiones y cercados por empalizadas aparecieron ciertos rasgos de urbanización, quizás tomados del área mexicana. Los túmulos que levantaron tuvieron doble finalidad; sirvieron de base para templos y viviendas de jefes, presentando, a diferencia de los *hopewell* un sentido religioso y no funerario. Esas plataformas fueron centros de ceremonias religiosas y toma de decisiones políticas y económicas.

La sociedad era del tipo jerarquizado, con jefes vitalicios y hereditarios. En los centros mayores es posible que existieran dos o más niveles en los cargos públicos y manteniendo oficios permanentes.

Enterraron a sus muertos junto con sus bienes en fosas rectangulares recubiertas con lajas. En ellas depositaron cuchillos de pedernal, discos pectorales de cobre o concha con imágenes incisas, orejeras de madera, hachas monolíticas, pipas y estatuillas.

Se pueden considerar distintos subgrupos, como la *Cultura etowah* construc-



tor de Cahokia, el asentamiento más grande, con un área de 13 km², albergando a 10.000 habitantes. Tuvo más de 100 montículos y el túmulo de "Los Monjes" de 316 X 241 m y 30 m de alto.

Por el 1400 d.C. comienza su decadencia y para el 1500, ya habían abandonado sus centros. Según las crónicas, los *shawnis* y *natchez* continuaron construyendo basamentos, sosteniendo la forma de gobierno de castas, con diferencias muy marcadas entre nobles y plebeyos.

**Área 5 Historia**

**Región de las Grandes Llanuras**

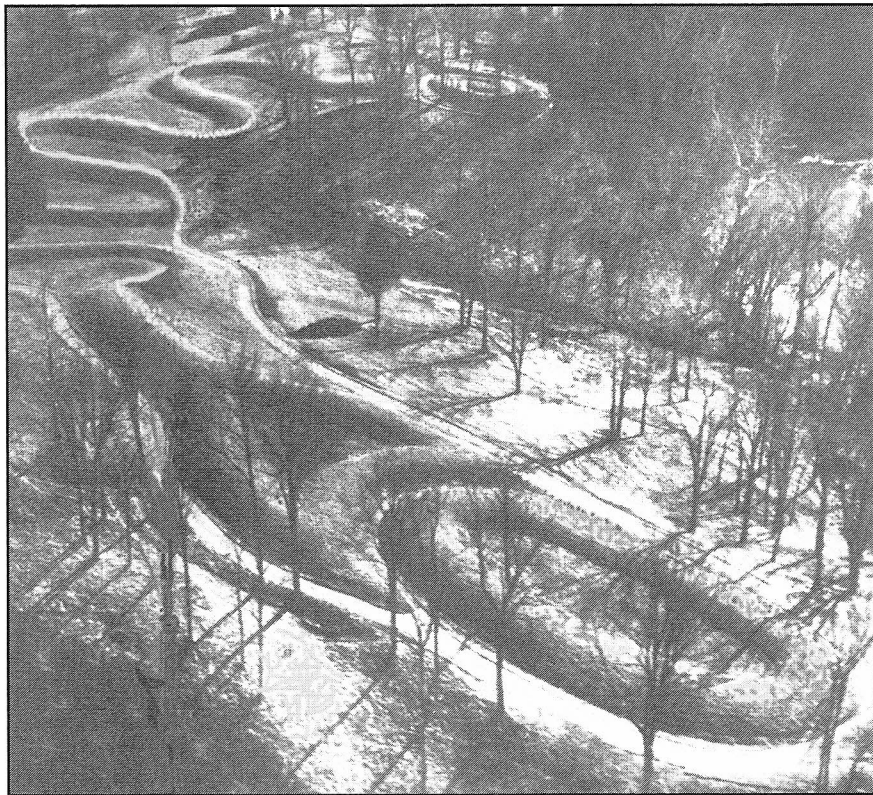
Los territorios encerrados por las Rocallosas al oeste y los Apalaches al este se conocen como las praderas norteamericanas. Tienen un clima templado, más húmedo en la región oriental, y una gran variedad de flora y fauna en toda su extensión. Estas llanuras fueron pobladas por tribus que introdujeron la agricultura en forma tardía y, desde mucho antes, habitadas por grupos reducidos de cazadores arcaicos. Desde la desaparición de los *Grandes Cazadores*, se pueden determinar cuatro períodos culturales.

**Período Arcaico 800 - 250 a.C.** Grupos reducidos de pueblos de cazadores-recolectores provenientes de las Montañas Rocallosas y los bosques septentrio-

nales, como los *querechos* que encontraron los primeros expedicionarios se vieron inducidos a realizar batidas de caza en las praderas, atraídos por las inmensas manadas de bisontes, antílopes y ciervos que pastaban en la región. En muchos casos no llegaron a establecerse en una forma definitiva, siendo el último territorio de Norteamérica poblado de manera permanente.

**Bosques de las llanuras 250 a.C. - 950 d.C.** Se considera que en este período se produjo el ingreso de los primeros cultivadores provenientes de los bosques orientales, que al encontrar una baja densidad de población se les hizo relativamente fácil ir ocupando el oeste de los valles y afluentes del Mississippi, así como las riberas del río Missouri. Estos grupos colonizadores, posibles descendientes de *hopewell*, construyeron túmulos como los de Dakota y Manitoba. Dispusieron de materias primas: cobre, obsidiana, geodas y fabricaron cerámica.

Vivían en asentamientos que no superaban las cuatro hectáreas. Construyeron túmulos funerarios cónicos, enterrando juntos humanos y huesos de bisontes.



**13. Serpent Mound ¿Cultura adena o hopewell?**

**Des.** Monumento ideográfico mítico-religioso de 400 m de largo, que explicita un importante culto serpénteo. Recuerda a los animales míticos del desierto de Nasca.



## NORTEAMÉRICA

También grupos procedentes del suroeste se radicaron en esta región, como parece ser el origen de la *Cultura bluffdweller* que habitó el noroeste de Arkanasas y que, además de la caza, pesca y recolección, practicaba el cultivo del maíz. Por algunas de sus costumbres se los relaciona con los grupos cesteros del desierto del oeste. Los grupos de cazadores de las llanuras del noroeste mantuvieron su forma de vida arcaica aún terminado este período.

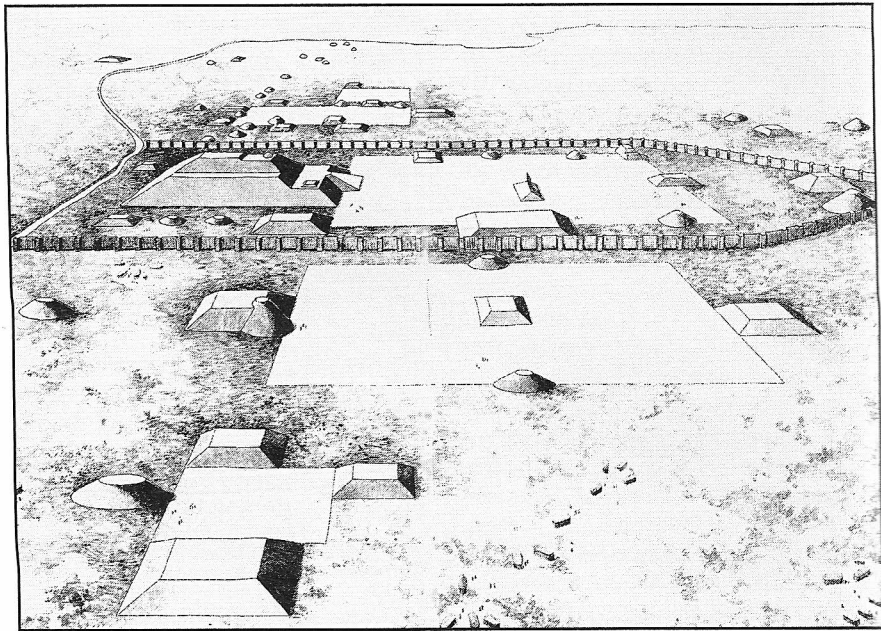
### Aldeas de las Llanuras 950 - 1450 d.C.

Este período marca una nueva e importante difusión de los grupos del este, cuyos orígenes se pueden situar en la *Cultura mississippiica*, que fue su contemporánea en la región de los bosques orientales. Su economía estuvo basada en una agricultura intensiva que practicaron en las zonas bajas y ribereñas con especies evolucionadas de porotos y maíz. Las nuevas comunidades arribadas se establecieron en colonias y organizaron sistemas de nucleamiento más grandes, estables y protegidos por fosos y empalizadas. Sus viviendas fueron plurifamiliares, con casas de planta cuadrada, sólidas y asentadas de manera dispersa.

Fabricaron utensilios y ajuares con gran diversidad de materias primas, una mayor complejidad de factura y una superior cantidad que los del período anterior. De todos modos, su estructura social no alcanzó a ser un sistema estratificado como los que imperaron en la región del este y su sistema de gobierno probablemente tampoco llegó al caudillaje.

**Tradición Coalescente 1450 - 1850 d.C.** Hacia el 1400 d.C., en las llanuras altas y secas del oeste, se produjo una gran sequía que obligó a varios grupos a un cambio de vida. Abandonaron sus poblados, emigraron hacia el sur y modificaron las viviendas perdurables por otras de tierra con forma circular. Tal cambio es conocido por *Tradición Coalescente*.

La forma de vida en las praderas, cambió bruscamente a partir de 1550 d.C. con la introducción del caballo y la presión de los colonos blancos, muchos grupos abandonaron el sedentarismo y se convirtieron en nómades a caballo. Conocidos genéricamente como los *pieles rojas*, tal denominación involucra a una gran cantidad de tribus con distintas filiações pero, en general, cazadores nómades. Fue así, como en una avalancha paulatina y casi masiva, las distintas comunidades abandonaron la periferia de los bosques orientales para dedicarse princi-



14. Cahokia *Cultura mississippi*  
Reconstrucción

**Cla. / Gén.** Arquitectura / Urbanismo.  
**Con.** Simbólica / Ceremonial / Pragmática / Funcional. - **S Gén.** Religioso-ceremonial / Civil. - **Mo Es.** Híbrido. - **Est.** Híbrido.  
**Si Con.** Murario. - **Ti Ur.** Centro de culto / Ciudad. - **Ti Ob.** Casa, patio, plaza, portal, templo, tumba. - **Ti Con.** Escalera, muro, techo, vano, ventana, viga. - **Mat.** Tierra / Piedra / Madera. - **Téc.** Mampostería / barro.

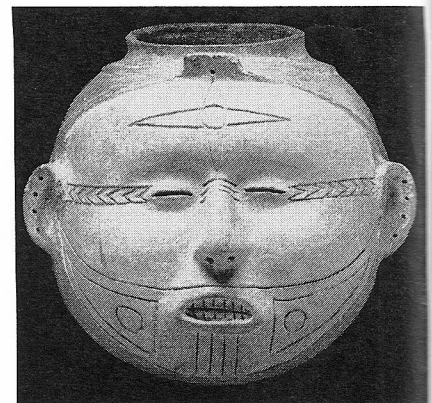
palmente a la caza del bisonte. Las tribus se reunían solo en primavera y otoño, carecían de una organización política permanente y el poder de los jefes estaba limitado por un consejo tribal que surgía de elecciones. Estaban constituidos en clanes donde, en algunos casos imperaba el principio matrilineal y en otros el patrilineal.

Sus viviendas fueron las conocidas carpas cónicas *tipi* de cuero pintado; los utensilios de uso diario también eran fabricados del mismo material.

Su mitología se basaba en la existencia de héroes y benefactores humanos; creían en un *Espíritu Tutelar* y el poder que este otorgaba a los mortales.

Los que todavía permanecían con el sistema arcaico de caza a pie como los *shoshonis*, *comanches*, *arapahos*, *pies negros* y *apaches*, lo reemplazaron por el de a caballo quedando, como únicos supervivientes de la tradición agricultora, los *wichitas*, *mandanes*, *hidatsas* y *arikaras*.

**Des.** Cahokia fue el mayor urbanismo amerindio de Norteamérica. Se fundó hacia el 600 d.C. y está constituida con más de 100 montículos en un área de 13 km<sup>2</sup>. El enorme basamento central, Túmulo "de los Monjes", es de 316 X 241 m de base y más de 30 m de alto. La empalizada encierra una 120 hectáreas y se supone habitada por unas 10.000 personas.



15. Vaso *Cultura mississippiica*

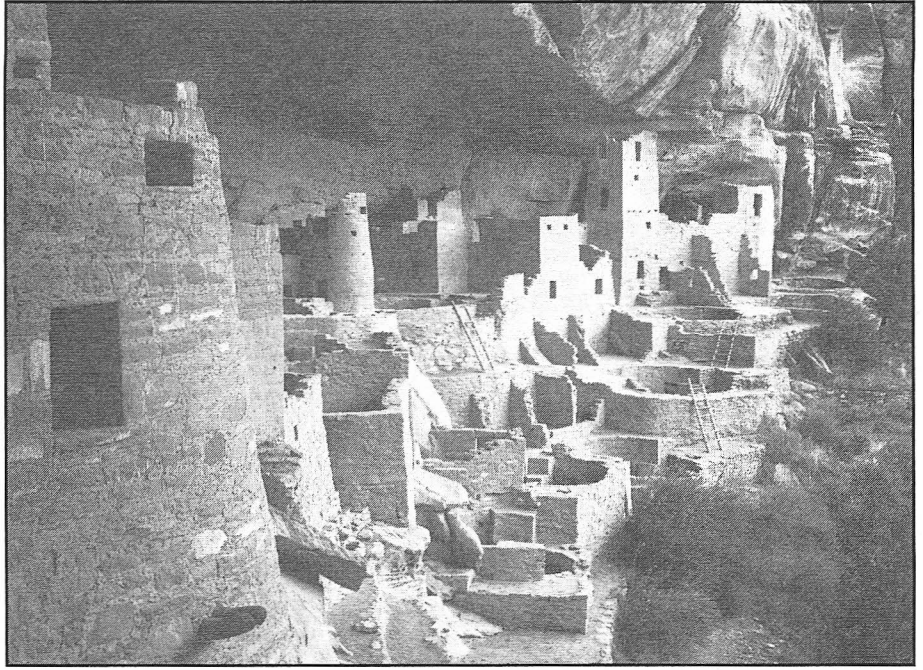
**Cla. / Gén.** Cerámica. - **Con.** Mítica / Ceremonial. - **S Gén.** Vasija escultórica / Vaso.  
**Mo Es.** Intimista. - **Es mor.** concreto.  
**Es im.** Abs: Fig. / Su. - **Mat.** Arcilla.  
**Téc re.** Modelado. - **Téc im.** Incisión.  
**Des.** Cabeza-trofeo ceremonial con tatuajes.



16. Mano. Cultura hopewell

**Des.** Diseño realizado con una plancha de mica.

**Crí.** Original trabajo de excelente factura que presenta un enigma de conceptualidad mágica.



17. Cliff Palace Cultura anasazi

**Cla. / Gén.** Arquitectura / Urbanismo.

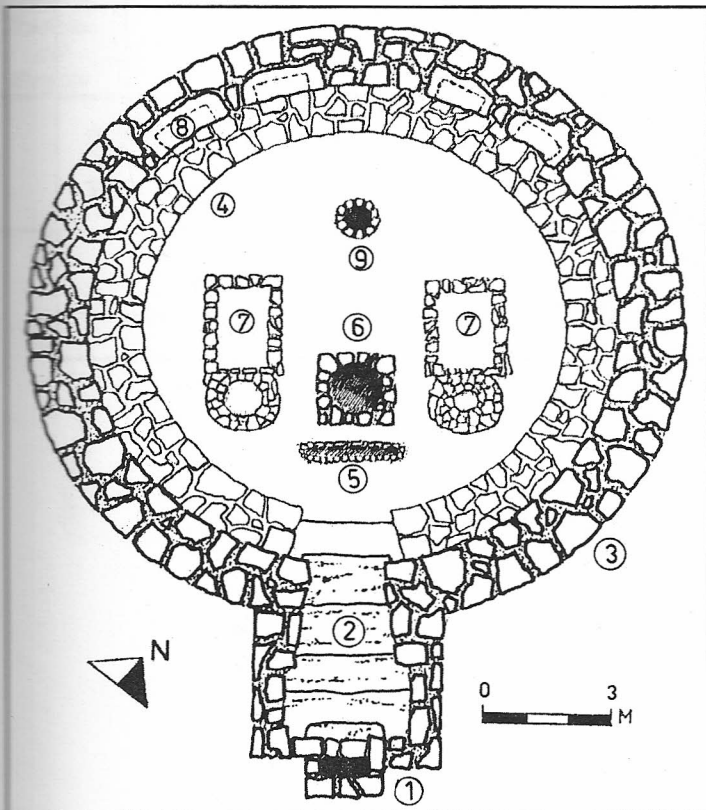
**Con.** Simbólica / Ceremonial / Pragmática / Funcional. - **S Gén.** Religioso-ceremonial / Civil.

**Mo Es.** Intimista. - **Est.** Barroco.

**Si Con.** Murario. - **Ti Ur.** Centro de culto.

**Ti Ob.** Casa, kiva, templo, palacio, patio, plaza, portal, tumba. - **Ti Con.** Escalera, muro, techo, vano, ventana, viga. - **Mat.** Tierra / Piedra / Madera. - **Téc.** Mampostería / barro / Bloque canteado.

**Des.** Urbanización al borde de un precipicio bajo un alero natural. Perteneció al pueblo de Mesa Verde y posee más de 200 habitaciones y 23 kivas. La cantidad de estos ámbitos sagrados hace suponer su naturaleza templaria.



18. Modelo de kiva Cultura anasazi

**Cla. / Gén.** Arquitectura. - **Con.** Simbólica / Ceremonial / Funcional. - **S Gén.** Religioso-ceremonial / Civil.

**Mo Es.** Intimista. - **Est.** Purista. - **Si Con.** Murario.

**Ti Ob.** Casa, kiva, templo. - **Ti Con.** Escalera, muro, techo, vano, ventana, viga. - **Mat.** Tierra / Piedra / Madera.

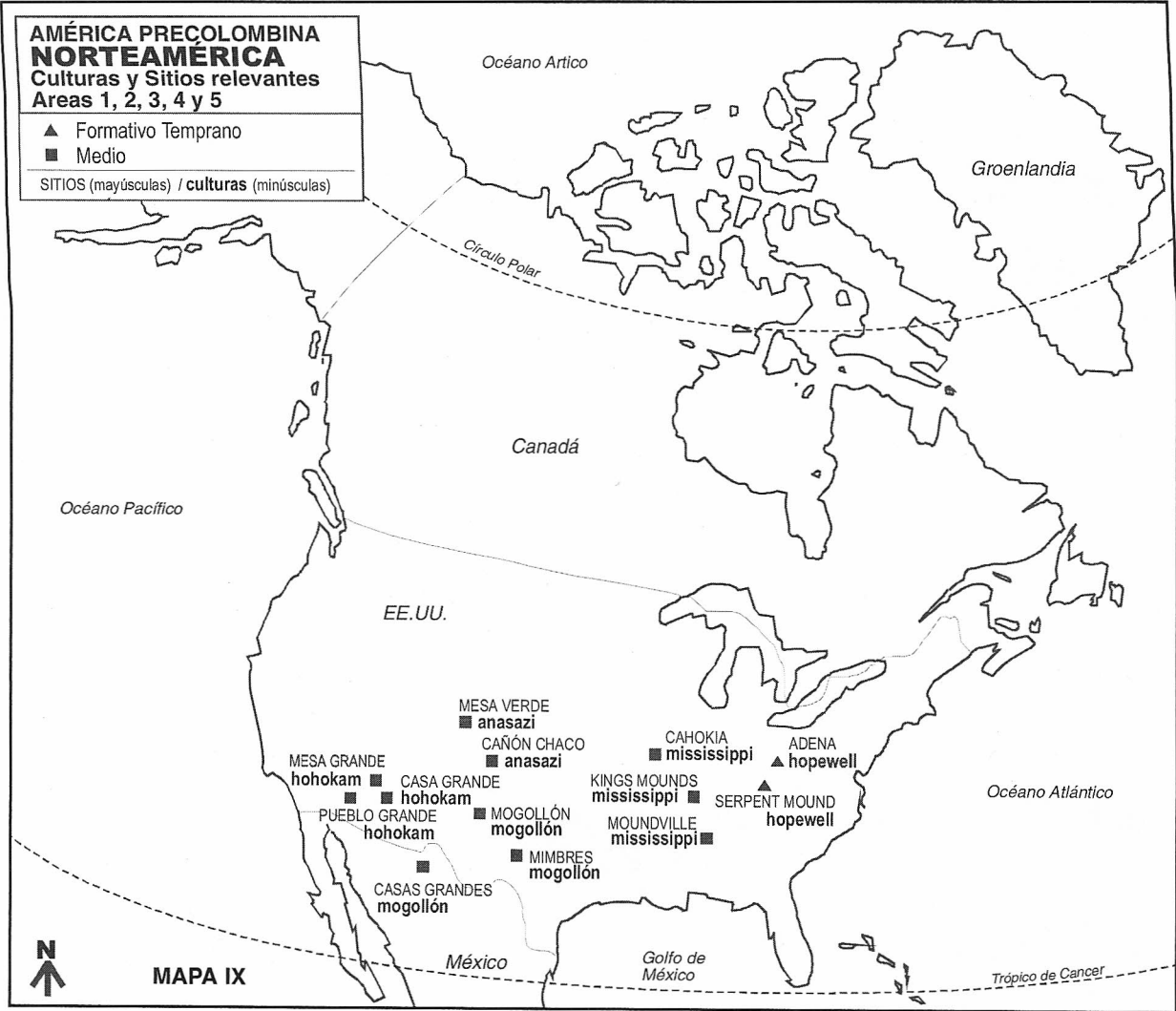
**Téc.** Mampostería / barro / Bloque canteado.

**Des.** Habitación de grandes dimensiones, 14 m de diámetro, con características eclécticas: templaria, para reunión de varones, función de almacén y lugar de manufacturas.

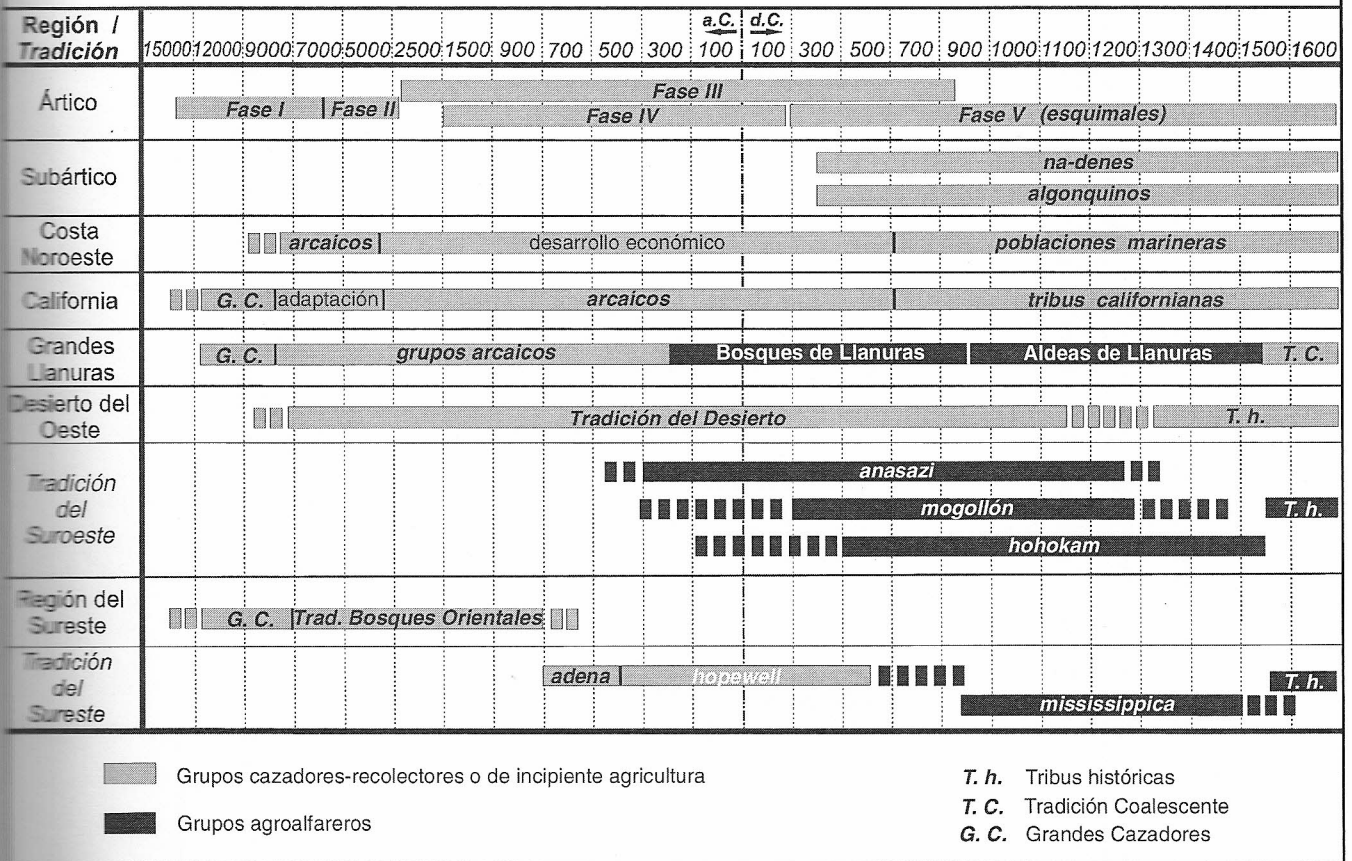
1. Conducto de ventilación. 2. Escalera de acceso.

3. Muro. 4. Banco circular. 5. Desviador. 6. Hogar.

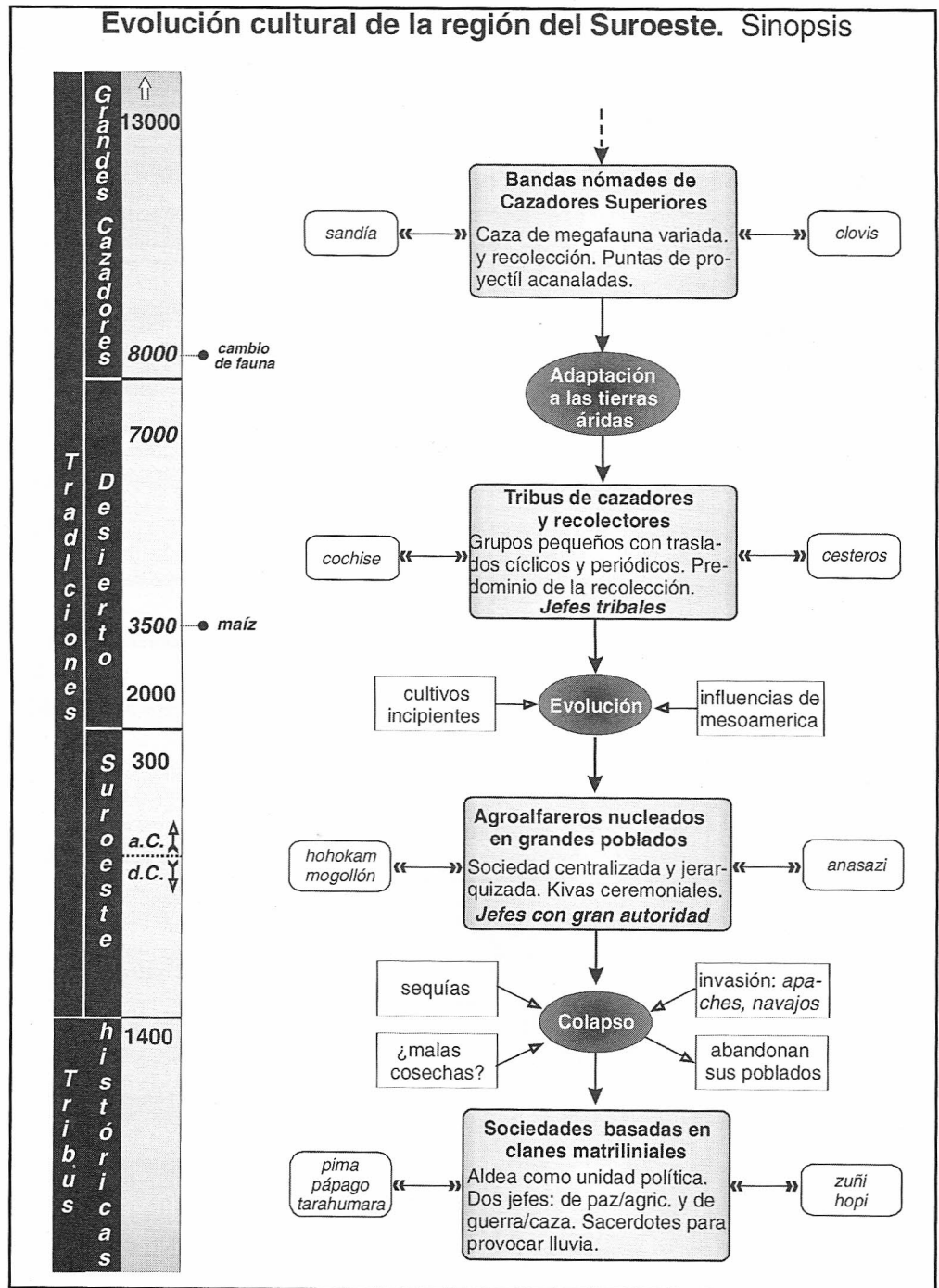
7. Depósito. 8. Nichos. 9. *Sinapu*: simboliza la abertura al Inframundo "por donde emergió el pueblo anasazi".



**Cronología de las culturas de Norteamérica - Sinopsis -**

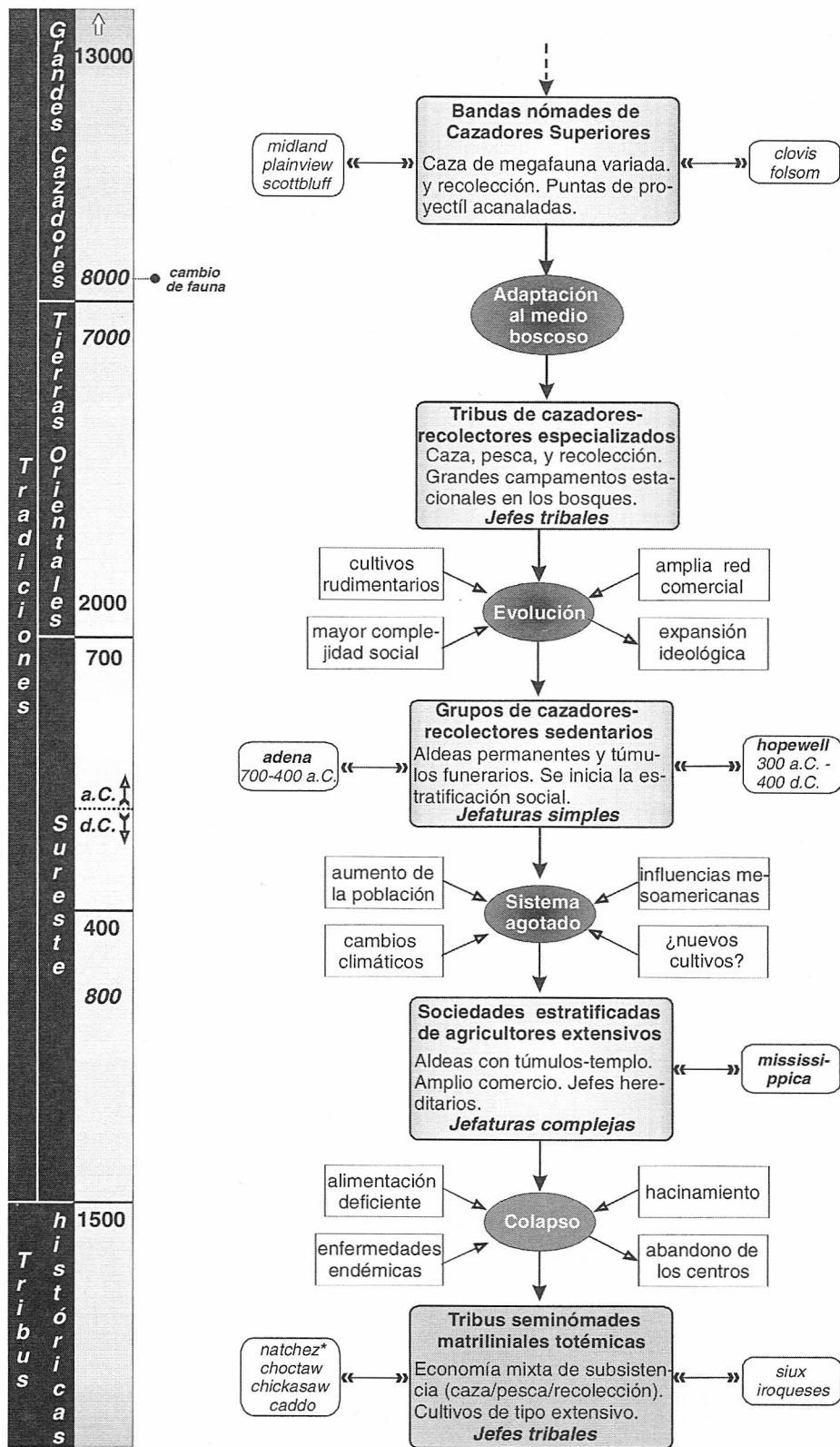


**CUADRO 6**



CUADRO 7

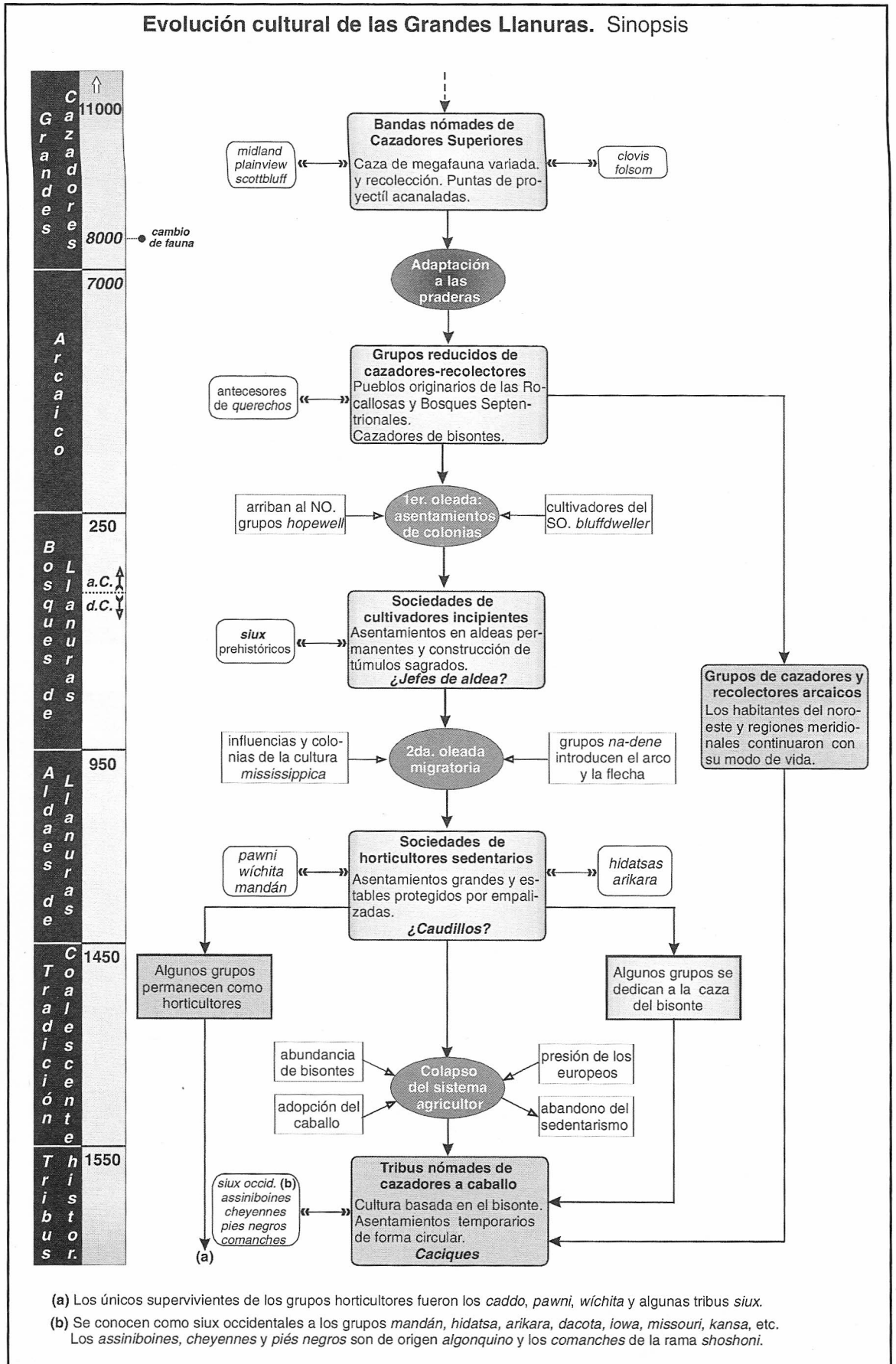
Evolución cultural de la región del Sureste. Sinopsis



\* En tiempos de la conquista los natchez aún conservaban la forma de vida mississippica basada en un desarrollado sistema de castas, con Jefes que gozaban de gran prestigio, vivían en la cima de túmulos y recibían tributos especiales.

CUADRO 8

Evolución cultural de las Grandes Llanuras. Sinopsis



(a) Los únicos supervivientes de los grupos horticultores fueron los *caddo*, *pawni*, *wíchita* y algunas tribus *sioux*.  
 (b) Se conocen como *sioux occidentales* a los grupos *mandán*, *hidatsa*, *arikara*, *dacota*, *iowa*, *missouri*, *kansa*, etc. Los *assiniboinas*, *cheyennes* y *piés negros* son de origen *algonquino* y los *comanches* de la rama *shoshoni*.

CUADRO 9